



การศึกษาภาวะเศรษฐกิจสังคมของครัวเรือนเกษตรกร
ในพื้นที่ลุ่มน้ำปากพนัง อันเนื่องมาจากพระราชดำริ
ปีการเพาะปลูก 2563/2564

ภายใต้แผนแม่บทโครงการพัฒนาพื้นที่ลุ่มน้ำปากพนัง อันเนื่องมาจากพระราชดำริ



สำนักงานเศรษฐกิจการเกษตรที่ 8
สำนักงานเศรษฐกิจการเกษตร
กระทรวงเกษตรและสหกรณ์
สิงหาคม 2564

การศึกษาภาวะเศรษฐกิจสังคมของครัวเรือนเกษตรกร
ในพื้นที่ลุ่มน้ำปากพนัง อันเนื่องมาจากพระราชดำริ

ปีเพาะปลูก 2563/2564

ภายใต้แผนแม่บทโครงการพัฒนาพื้นที่ลุ่มน้ำปากพนัง
อันเนื่องมาจากพระราชดำริ

สำนักงานเศรษฐกิจการเกษตรที่ 8
สำนักงานเศรษฐกิจการเกษตร
กระทรวงเกษตรและสหกรณ์
สิงหาคม 2564

บทสรุปผู้บริหาร

การศึกษาภาวะเศรษฐกิจสังคมของครัวเรือนเกษตรกรในพื้นที่ลุ่มน้ำปากพนัง จังหวัดนครศรีธรรมราช ภายใต้แผนแม่บทโครงการพัฒนาพื้นที่ลุ่มน้ำปากพนัง อันเนื่องมาจากพระราชดำริ มีวัตถุประสงค์เพื่อศึกษาภาวะเศรษฐกิจและสังคมของครัวเรือนเกษตรกรในพื้นที่ลุ่มน้ำปากพนัง ในปีเพาะปลูก 2563/2564 เพื่อใช้เป็นข้อมูลพื้นฐานในการเปรียบเทียบผลการพัฒนาตามแผนแม่บทฯ

ผลการศึกษาภาวะเศรษฐกิจและสังคมของครัวเรือนเกษตรกรในพื้นที่ลุ่มน้ำปากพนัง ปีเพาะปลูก 2563/2564 พบว่า ครัวเรือนเกษตรกรที่มีจำนวนสมาชิกในครัวเรือนเฉลี่ย 3.46 คนต่อครัวเรือน และระดับการศึกษาของหัวหน้าครัวเรือน ร้อยละ 100.00 ได้รับการศึกษาในเกณฑ์ภาคบังคับ มีพื้นที่ถือครองเฉลี่ย 18.10 ไร่ต่อครัวเรือน โดยเป็นพื้นที่ในเขตชลประทาน ร้อยละ 61.93 การเป็นสมาชิกกลุ่มหรือสถาบัน ครัวเรือนเกษตรกรเป็นสมาชิกกลุ่ม ร้อยละ 93.94 ส่วนใหญ่เป็นสมาชิกกลุ่มเกษตรกร กองทุนหมู่บ้านและชุมชนเมือง และกลุ่มสัจจะออมทรัพย์ ทั้งนี้ ครัวเรือนมีรายได้เงินสดรวมเฉลี่ยครัวเรือนละ 263,877.22 บาท ในจำนวนนี้เป็นรายได้เงินสดทางการเกษตร เฉลี่ยครัวเรือนละ 198,814.80 บาท รายได้เงินสดนอกการเกษตรเฉลี่ยครัวเรือนละ 65,062.42 บาท รายจ่ายเงินสดรวมเฉลี่ยครัวเรือนละ 174,697.67 บาท ในจำนวนนี้เป็นรายจ่ายเงินสดทางการเกษตร เฉลี่ยครัวเรือนละ 71,281.81 บาท รายจ่ายเงินสดนอกการเกษตร เฉลี่ยครัวเรือนละ 103,415.86 บาท มีรายได้เงินสดสุทธิทางการเกษตร เฉลี่ยครัวเรือนละ 127,532.99 บาท มีรายได้เงินสดสุทธิครัวเรือน เฉลี่ยครัวเรือนละ 192,595.41 บาท

ด้านทรัพย์สิน หนี้สินของครัวเรือนและความสามารถในการชำระคืนหนี้สิน พบว่า ครัวเรือนเกษตรกรมีทรัพย์สินคิดเป็นมูลค่าเฉลี่ยครัวเรือนละ 3,200,123.30 บาท ทรัพย์สินที่เกษตรกรครอบครองอยู่มีทั้งทรัพย์สินทางการเกษตร และทรัพย์สินนอการเกษตร โดยทรัพย์สินที่มีมูลค่าค่อนข้างสูงคือ ที่ดินทางการเกษตร ทั้งนี้ ครัวเรือนเกษตรกรมีหนี้สินเฉลี่ยครัวเรือนละ 167,717.17 บาท ส่วนใหญ่กู้จาก ธ.ก.ส. และกองทุนหมู่บ้าน การศึกษาฐานะความมั่นคงและความสามารถชำระคืนเงินกู้ พบว่า มีความมั่นคงในทรัพย์สิน และมีความสามารถในการชำระเงินกู้ได้ทุกครัวเรือน เนื่องจากมูลค่าทรัพย์สินสุทธิยังคงเป็นค่าบวก และสัดส่วนสุทธิต่ำกว่า 1 คือสัดส่วนสุทธิอยู่ที่ 14.35

คำนำ

การศึกษาภาวะเศรษฐกิจและสังคมของครัวเรือนเกษตรกร ในพื้นที่ลุ่มน้ำปากพนัง ภายใต้แผนแม่บทโครงการพัฒนาพื้นที่ลุ่มน้ำปากพนัง อันเนื่องมาจากพระราชดำริ เป็นการศึกษาข้อมูลเกี่ยวกับสถานะทางเศรษฐกิจ สภาพสังคม รวมทั้งสภาพปัญหาของเกษตรกรซึ่งมีพื้นที่อยู่ในโครงการพัฒนาพื้นที่ลุ่มน้ำปากพนังฯ ในจังหวัดนครศรีธรรมราช เพื่อวิเคราะห์ภาพรวมของสถานะเศรษฐกิจและสังคมครัวเรือนก่อน ระหว่าง และหลังการดำเนินการตามแผนแม่บทโครงการพัฒนาพื้นที่ลุ่มน้ำปากพนัง อันเนื่องมาจากพระราชดำริ พ.ศ.2560-2564 อีกทั้งสามารถใช้เป็นข้อมูลพื้นฐานในการเปรียบเทียบผลการพัฒนาหลังสิ้นสุดแผนฯ

สำนักงานเศรษฐกิจการเกษตรที่ 8 จังหวัดสุราษฎร์ธานี หวังว่าเอกสารฉบับนี้จะเป็นประโยชน์ต่อส่วนราชการเพื่อใช้เป็นข้อมูลพื้นฐานในการเปรียบเทียบผลการพัฒนา ประกอบการพิจารณาหาแนวทางในการพัฒนาอาชีพและส่งเสริมรายได้ให้กับครัวเรือนเกษตรกรที่มีพื้นที่อยู่ในเขตโครงการพื้นที่ลุ่มน้ำปากพนังฯ ต่อไป ในการศึกษาครั้งนี้ได้รับความร่วมมือจากส่วนราชการที่เกี่ยวข้อง ตลอดจนเกษตรกรที่ตกเป็นตัวอย่างกรณีศึกษาเป็นอย่างดี จึงขอขอบคุณไว้ ณ โอกาสนี้

ส่วนวิจัยและประเมินผล
สำนักงานเศรษฐกิจการเกษตรที่ 8
สำนักงานเศรษฐกิจการเกษตร
กระทรวงเกษตรและสหกรณ์
สิงหาคม 2564

สารบัญ

	หน้า
บทสรุปผู้บริหาร	(ข)
บทนำ	(ง)
สารบัญตาราง	(ฉ)
สารบัญภาพ	(ช)
บทที่ 1 บทนำ	1
1.1 เหตุผลความจำเป็น	1
1.2 วัตถุประสงค์ของการศึกษาภาวะเศรษฐกิจและสังคมของครัวเรือนเกษตรกรในพื้นที่ ลุ่มน้ำปากพนัง	3
1.3 ขอบเขตการศึกษา	3
1.4 วิธีการศึกษา	3
1.5 ผลที่คาดว่าจะได้รับ	3
บทที่ 2 สภาพทั่วไปของพื้นที่ลุ่มน้ำปากพนัง อันเนื่องมาจากพระราชดำริ	4
2.1 สภาพทั่วไปของพื้นที่ลุ่มน้ำปากพนัง	4
2.2 ลักษณะทางกายภาพและภูมิประเทศ	5
2.3 สภาพภูมิอากาศ	6
2.4 สภาพดิน	6
2.5 ลักษณะการใช้ที่ดินในโครงการพัฒนาพื้นที่ลุ่มน้ำปากพนัง อันเนื่องมาจาก พระราชดำริ	6
บทที่ 3 ผลการศึกษา	9
3.1 สภาพครัวเรือนเกษตรกรและพื้นที่ถือครองการเกษตร	9
3.2 การเป็นสมาชิกของกลุ่ม	11
3.3 แหล่งเงินทุนของครัวเรือนเกษตรกร	11
3.4 รายได้ – รายจ่ายเงินสดครัวเรือน	13
3.5 รายได้เงินสดสุทธิ	20
3.6 ทรัพย์สินของครัวเรือน	20
3.7 มูลค่าทรัพย์สินสุทธิและความสามารถในการชำระคืนเงินกู้	23
บทที่ 4 สรุปและข้อเสนอแนะ	24
4.1 สรุป	24

สารบัญญัตินี้

ตารางที่	หน้า
2.1 การใช้ที่ดินในโครงการพัฒนาพื้นที่ลุ่มน้ำปากพนัง อันเนื่องมาจากพระราชดำริ ปี 2562	8
3.1 จำนวนสมาชิกในครัวเรือน ระดับการศึกษาและพื้นที่ถือครองปี 2563/2564	10
3.2 ร้อยละของคนในครัวเรือนแยกตามการเป็นสมาชิกกลุ่ม	11
3.3 หนี้สินของครัวเรือนเกษตร ปี 2563/2564	12
3.4 รายได้ – รายจ่ายเงินสดครัวเรือน ปี 2563/2564	14
3.5 รายได้ – รายจ่าย และรายได้สุทธิทางพืชของครัวเรือนเกษตร ปี 2563/2564	15
3.6 รายได้ – รายจ่าย และรายได้สุทธิทางด้านปศุสัตว์ของครัวเรือนเกษตร ปี 2563/2564	15
3.7 รายได้ – รายจ่าย และรายได้สุทธิทางด้านประมงของครัวเรือนเกษตร ปี 2563/2564	16
3.8 รายได้อื่นของครัวเรือน ปี 2563/2564	17
3.9 รายจ่ายอื่นของครัวเรือน ปี 2563/2564	19
3.10 มูลค่าทรัพย์สินปลายปีของครัวเรือนเกษตรแยกตามชนิดทรัพย์สิน ปี 2563/2564	21
3.11 มูลค่าทรัพย์สินสุทธิและความสามารถในการชำระหนี้สินของเกษตร ปี 2563/2564	23

(ช)

สารบัญญภาพ

ภาพที่	หน้า
2.1 พื้นที่ลุ่มน้ำปากพนัง	4
2.2 แผนที่การใช้ประโยชน์ที่ดินในพื้นที่โครงการลุ่มน้ำปากพนังอันเนื่องมาจากพระราชดำริ ปี 2562	7

บทที่ 1

บทนำ

1.1 เหตุผลความจำเป็น

1.1.1 แผนแม่บทโครงการพัฒนาพื้นที่ลุ่มน้ำปากพนังอันเนื่องมาจากพระราชดำริ พ.ศ. 2560-2564 มีวัตถุประสงค์เพื่ออนุรักษ์ พื้นฟูทรัพยากรป่าไม้และสิ่งแวดล้อมให้เหมาะสมและสอดคล้องกับสภาพพื้นที่ เพิ่มปริมาณและประสิทธิภาพการจัดการทรัพยากรน้ำ ตลอดจนฟื้นฟูคุณภาพน้ำเพิ่มความอุดมสมบูรณ์และประสิทธิภาพการบริหารจัดการทรัพยากรดิน ส่งเสริมพัฒนาการผลิตอย่างเป็นระบบครบวงจร โดยเน้นการสร้างมูลค่าเพิ่มของสินค้าและบริการขับเคลื่อนการบริหารดำเนินงานแบบองค์รวมอย่างบูรณาการให้เกิดเอกภาพและมีประสิทธิภาพและเสริมสร้างกระบวนการมีส่วนร่วมของทุกภาคส่วนและสร้างความเข้มแข็งขององค์กรชุมชนโดยดำเนินการในพื้นที่จังหวัดนครศรีธรรมราช 10 อำเภอ จังหวัดพัทลุง 2 อำเภอ และจังหวัดสงขลา 1 อำเภอ พื้นที่รวม 2,126,116 ไร่ (กรมพัฒนาที่ดิน, 2563)

1.1.2 วิสัยทัศน์

พื้นที่ลุ่มน้ำปากพนังเป็นแหล่งอาหารที่อุดมสมบูรณ์ สิ่งแวดล้อมสมดุล ประชาชนมีความสุข ตามปรัชญาของเศรษฐกิจพอเพียง

1.1.3 พันธกิจ

- 1) อนุรักษ์ พื้นฟูทรัพยากรป่าไม้และสิ่งแวดล้อมให้เหมาะสมและสอดคล้องกับสภาพพื้นที่
- 2) เพิ่มปริมาณและประสิทธิภาพการจัดการทรัพยากรน้ำ ตลอดจนฟื้นฟูคุณภาพน้ำ
- 3) เพิ่มความอุดมสมบูรณ์และประสิทธิภาพการบริหารจัดการทรัพยากรดิน
- 4) ส่งเสริมพัฒนาการผลิตอย่างเป็นระบบครบวงจร โดยเน้นการสร้างมูลค่าเพิ่มของสินค้าและบริการ
- 5) ขับเคลื่อนการบริหารดำเนินงานแบบองค์รวมอย่างบูรณาการให้เกิดเอกภาพและมีประสิทธิภาพ
- 6) เสริมสร้างกระบวนการมีส่วนร่วมของทุกภาคส่วนและสร้างความเข้มแข็งขององค์กรชุมชน

1.1.4 เป้าประสงค์

- 1) ทรัพยากรธรรมชาติและสิ่งแวดล้อมในพื้นที่โครงการพัฒนาพื้นที่ลุ่มน้ำปากพนังอันเนื่องมาจากพระราชดำริมีความสมดุลและเอื้อต่อการใช้ประโยชน์ของประชาชน
- 2) ความสุขของประชาชนในพื้นที่โครงการพัฒนาพื้นที่ลุ่มน้ำปากพนังอันเนื่องมาจากพระราชดำริเพิ่มขึ้น
- 3) รายได้ของครัวเรือนเกษตรกรและรายได้ของประชาชนในพื้นที่โครงการพัฒนาพื้นที่ลุ่มน้ำปากพนังอันเนื่องมาจากพระราชดำริเพิ่มขึ้น
- 4) ประชาชนในพื้นที่โครงการพัฒนาพื้นที่ลุ่มน้ำปากพนังอันเนื่องมาจากพระราชดำริมีอาชีพที่มั่นคงและรายได้ที่แน่นอน ตลอดจนอยู่ในสิ่งแวดล้อมที่สมดุล

1.1.5 ตัวชี้วัด

ตัวชี้วัด	ข้อมูลปีฐาน (ปี 2559)	เป้าหมายสะสม					รวม
		2560	2561	2562	2563	2564	
1) พื้นที่ป่าไม้ไม่ได้รับการดูแลรักษาและ ฟื้นฟูให้มีสภาพสมบูรณ์ ร้อยละ 25 ของพื้นที่ลุ่มน้ำ	449,395 ไร่ ร้อยละ 23.56 พื้นที่ทั้งหมด	ร้อยละ 25					ร้อยละ 25
2) คุณภาพดินได้รับการฟื้นฟูให้ สามารถใช้ประโยชน์ได้เพิ่มขึ้น ร้อยละ 30	พื้นที่ที่มีปัญหา 121,244 ไร่	ร้อยละ 6	ร้อยละ 12	ร้อยละ 18	ร้อยละ 24	ร้อยละ 30	ร้อยละ 30
3) ประชาชนมีน้ำอุปโภคและบริโภค อย่างเพียงพอ	ขาดแคลนน้ำ 28 หมู่บ้าน		20 หมู่บ้าน			28 หมู่บ้าน	28 หมู่บ้าน
4) แม่น้ำปากพนังมีคุณภาพน้ำอยู่ ในเกณฑ์พอใช้ขึ้นไป ร้อยละ 70	ร้อยละ 66 (ค่าเฉลี่ย ปี 2555-2559)	ร้อยละ 66	ร้อยละ 67	ร้อยละ 68	ร้อยละ 69	ร้อยละ 70	ร้อยละ 70
5) ดัชนีความผาสุกของเกษตรกร เพิ่มขึ้นเป็นร้อยละ 86	ร้อยละ 81.93	ร้อยละ 82	-	ร้อยละ 84	-	ร้อยละ 86	ร้อยละ 86
6) รายได้เงินสดสุทธิทางการเกษตร ของครัวเรือนเกษตรกรเพิ่มขึ้น ร้อยละ 20	98,584.28 บาท/ครัวเรือน	ร้อยละ 4	-	ร้อยละ 4	-	ร้อยละ 20	ร้อยละ 20
7) ประชาชนมีรายได้เฉลี่ยต่อคน เพิ่มขึ้น ร้อยละ 20	60,392 บาท/คน/ปี	ร้อยละ 4	ร้อยละ 8	ร้อยละ 12	ร้อยละ 16	ร้อยละ 20	ร้อยละ 20
8) ครัวเรือนยากจนที่ตกเกณฑ์ จปฐ. ของประชาชนลดลง ร้อยละ 20	2,130 ครัวเรือน	ร้อยละ 4	ร้อยละ 8	ร้อยละ 12	ร้อยละ 16	ร้อยละ 20	ร้อยละ 20

1.1.6 ประเด็นยุทธศาสตร์

- 1) ประเด็นยุทธศาสตร์ที่ 1 สงวน อนุรักษ์และฟื้นฟูทรัพยากรป่าไม้
- 2) ประเด็นยุทธศาสตร์ที่ 2 ควบคุม ป้องกันมลพิษและเสริมสร้างคุณภาพสิ่งแวดล้อม
- 3) ประเด็นยุทธศาสตร์ที่ 3 บริหารจัดการทรัพยากรดินและน้ำ
- 4) ประเด็นยุทธศาสตร์ที่ 4 พัฒนาอาชีพให้เกิดความมั่นคง
- 5) ประเด็นยุทธศาสตร์ที่ 5 สร้างภูมิคุ้มกันในการดำรงชีวิตและสังคม
- 6) ประเด็นยุทธศาสตร์ที่ 6 เพิ่มประสิทธิภาพการบริหารจัดการ

1.1.7 สำนักงานเศรษฐกิจการเกษตรที่ 8 ได้รับมอบหมายให้เป็นหน่วยงานหลักในการจัดทำข้อมูล
พื้นฐานตามตัวชี้วัดที่ 5) และ 6) เพื่อใช้วัดผลการพัฒนาในอนาคตต่อไป

1.2 วัตถุประสงค์ของการศึกษาภาวะเศรษฐกิจและสังคมของครัวเรือนเกษตรกรในพื้นที่ลุ่มน้ำปากพนัง เพื่อศึกษาภาวะเศรษฐกิจและสังคมของครัวเรือนเกษตรกรในพื้นที่ลุ่มน้ำปากพนัง

1.3 ขอบเขตการศึกษา

ดำเนินการศึกษาครัวเรือนเกษตรกรที่อาศัยอยู่ในพื้นที่พื้นที่ลุ่มน้ำปากพนัง จำนวนรวม 190 ครัวเรือน เพื่อเปรียบเทียบการเปลี่ยนแปลงของครัวเรือนในพื้นที่ลุ่มน้ำปากพนัง

1.4 วิธีการศึกษา

1.4.1 ประเด็นการศึกษาประกอบด้วย

- 1) สภาพทั่วไปของครัวเรือนเกษตรกร
- 2) จำนวนแรงงานในครัวเรือนเกษตรกร
- 3) ลักษณะการถือครองที่ดินทางการเกษตร
- 4) ลักษณะการใช้ที่ดินในการเกษตร
- 5) ผลผลิตทางการเกษตร
- 6) รายได้ รายจ่าย และรายได้เงินสดสุทธิทางการเกษตร
- 7) รายได้สุทธิรวมของครัวเรือนเกษตรกร (ในและนอกภาคเกษตร)
- 8) ภาวะทรัพย์สิน หนี้สินของครัวเรือน

1.4.2 การเก็บรวบรวมข้อมูล

1) ดำเนินการศึกษาศูนย์ครัวเรือนเกษตรกรที่อาศัยอยู่ในพื้นที่โครงการ จำนวน 42 หมู่บ้าน หมู่บ้านละ 6 ครัวเรือน รวม 190 ครัวเรือน ซึ่งเป็นครัวเรือนเดิมที่จัดเก็บในปี 2560,2562 เพื่อเปรียบเทียบการเปลี่ยนแปลงของครัวเรือนเกษตรกรในพื้นที่ลุ่มน้ำ ปี 2564 โดยเก็บข้อมูลในช่วงปีเพาะปลูก 2563/64 (1 พฤษภาคม 2563 – 30 เมษายน 2564) แต่ทั้งนี้ เนื่องจากปัญหาการระบาดของโรคติดเชื้อไวรัสโคโรนา 2019 ทำให้ไม่สามารถลงพื้นที่เก็บข้อมูลเกษตรกรได้ จึงใช้วิธีการสัมภาษณ์ทางโทรศัพท์ ซึ่งสามารถจัดเก็บข้อมูลเกษตรกรได้ 99 ครัวเรือน (ปัญหา ไม่มีเบอร์โทรศัพท์ เปลี่ยนเบอร์โทร ติดต่oไม่ได้)

2) การวิเคราะห์ข้อมูล ใช้วิธีการทางสถิติวิเคราะห์ข้อมูลในรูปของค่าเฉลี่ย และค่าร้อยละ เพื่อแสดงให้เห็นภาพรวมของภาวะเศรษฐกิจและสังคมของครัวเรือนเกษตรกร

1.5 ผลที่คาดว่าจะได้รับ

นำผลการศึกษาในครั้งนี้เป็นฐานของการวัดผลการพัฒนาตามเป้าหมายของแผนแม่บทโครงการพัฒนาพื้นที่ลุ่มน้ำปากพนังอันเนื่องมาจากพระราชดำริ เมื่อมีการดำเนินงานสิ้นสุดระยะเวลาของแผนฯ

บทที่ 2

สภาพทั่วไปของพื้นที่โครงการพัฒนาพื้นที่ลุ่มน้ำปากพนัง อันเนื่องมาจากพระราชดำริ

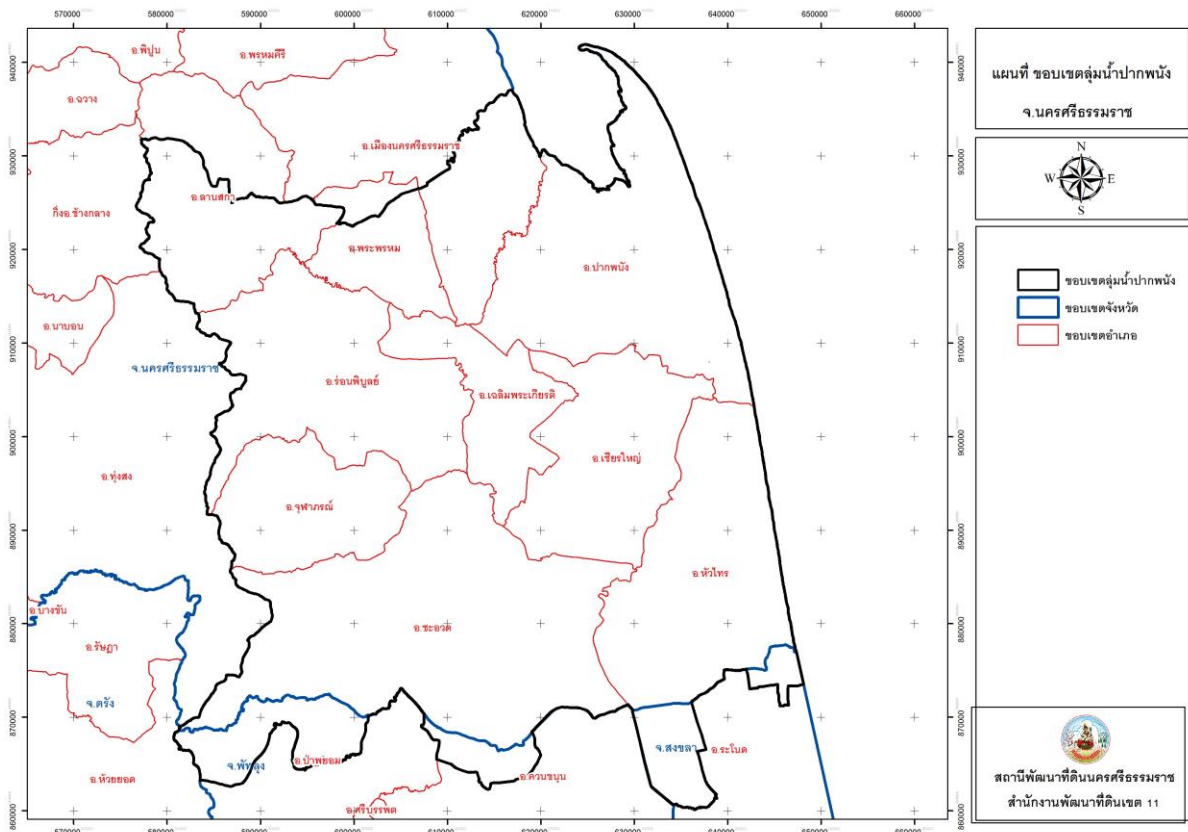
2.1 สภาพทั่วไปของพื้นที่ลุ่มน้ำปากพนัง

โครงการพัฒนาพื้นที่ลุ่มน้ำปากพนัง อันเนื่องมาจากพระราชดำริ มีพื้นที่ครอบคลุมพื้นที่ 2,126,116 ไร่ (กรมพัฒนาที่ดิน, 2562) ครอบคลุมพื้นที่ 3 จังหวัด 13 อำเภอ 77 ตำบล 10 เทศบาล 662 หมู่บ้าน ได้แก่

จังหวัดนครศรีธรรมราช 10 อำเภอ 73 ตำบล 10 เทศบาล 633 หมู่บ้าน ประกอบด้วยพื้นที่ทั้งหมดของอำเภอปากพนัง เขียวใหญ่ หัวไทร เฉลิมพระเกียรติ ชะอวด ร่อนพิบูลย์ จุฬาภรณ์ พระพรหม และพื้นที่บางส่วนของอำเภอเมือง และอำเภอลานสกา

จังหวัดพัทลุง 2 อำเภอ 2 ตำบล 18 หมู่บ้าน ประกอบด้วยพื้นที่บางส่วนของอำเภอควนขนุน และอำเภอป่าพะยอม

จังหวัดสงขลา 1 อำเภอ 2 ตำบล 11 หมู่บ้าน เป็นพื้นที่บางส่วนของอำเภอระโนด



ที่มา: สถานีพัฒนาที่ดินนครศรีธรรมราช กรมพัฒนาที่ดิน (2562)

ภาพที่ 2.1 พื้นที่ลุ่มน้ำปากพนัง

อดีตของกลุ่มน้ำแห่งนี้เคยเป็นพื้นที่ลุ่มที่มีความอุดมสมบูรณ์ ประชาชนส่วนใหญ่ประกอบอาชีพเพาะปลูก มีการทำนามากที่สุด โดยอาศัยน้ำจากแม่น้ำปากพนัง ซึ่งเป็นสายน้ำสำคัญของลุ่มน้ำปากพนัง จึงเป็นแหล่งปลูกข้าวของภาคใต้ รวมทั้งเป็นศูนย์กลางแห่งความเจริญรุ่งเรืองทุกๆ ด้าน จนเป็นที่รู้จักของผู้คนอย่างกว้างขวาง ในนาม "เมืองอู่ข้าวอู่น้ำ"

ปัจจุบันเมื่อเวลาผ่านไป "ลุ่มน้ำปากพนัง" ที่เคยอุดมสมบูรณ์กลับมีปัญหาหลายประการเกิดขึ้น ด้วยสาเหตุจากสภาพแวดล้อมที่เปลี่ยนแปลงไป คือ จากจำนวนประชากรที่เพิ่มมากขึ้น ความต้องการใช้น้ำย่อมมีปริมาณมากขึ้นด้วย แต่ป่าไม้ต้นน้ำลำธารที่ลดจำนวนลงอย่างรวดเร็วทำให้ปริมาณน้ำจืดที่เคยดูดซับไว้แล้วทยอยปล่อยลงในแม่น้ำปากพนัง และลำน้ำสาขาในช่วงฤดูแล้งลดลงด้วย น้ำจืดที่เคยมีใช้ปีละ 9 เดือนในปัจจุบันเหลือเพียงปีละ 3 เดือน และเนื่องจากลักษณะของแม่น้ำปากพนังมีระดับท้องน้ำอยู่ต่ำกว่าระดับน้ำทะเล และมีความลาดชันน้อย เมื่อน้ำจืดทางด้านต้นน้ำมีปริมาณน้อย ทำให้น้ำเค็มสามารถรุกกล้าเข้าไปในแม่น้ำปากพนัง และลำน้ำสาขาเป็นระยะทางเกือบ 100 กิโลเมตร นอกจากนี้ทางตอนใต้ของลุ่มน้ำปากพนังยังมี "พรุควนเคร็ง" ซึ่งเป็นที่ลุ่มขนาดใหญ่ ประมาณ 200,000 ไร่ มีน้ำท่วมขังตลอดปี และมีสภาพเป็นดินกรด และน้ำเปรี้ยว ราษฎรไม่สามารถใช้ประโยชน์เพื่อการเกษตรได้ รวมทั้งน้ำเน่าเสียจากการทำนากุ้งได้ไหลลงในลำน้ำต่างๆ จนไม่สามารถนำไปใช้เพื่อการเพาะปลูกได้กลายเป็นปัญหาระหว่างชาวนาข้าวและชาวนากุ้งอีกด้วย ปัญหาอุทกภัยยังเป็นปัญหาสำคัญอีกประการหนึ่งของลุ่มน้ำปากพนังที่จะเกิดในช่วงฤดูฝน เนื่องจากมีปริมาณฝนตกมากในลุ่มน้ำแต่พื้นที่ลุ่มน้ำเป็นพื้นที่ราบแบน มีความลาดชันน้อย ประกอบกับภาวะอุทกภัยมักจะเกิดในช่วงน้ำทะเลหนุนสูง ทำให้ระบายน้ำออกสู่ทะเลได้ยาก สภาพน้ำท่วมจึงทำความเสียหายให้แก่พื้นที่เพาะปลูก และพื้นที่ชุมชนเมืองเป็นบริเวณกว้าง

น้ำจืด น้ำเค็ม น้ำเปรี้ยว จึงเป็นปัญหาที่ชาวลุ่มน้ำปากพนัง ต้องเผชิญอยู่ในปัจจุบันเป็นสาเหตุในการประกอบอาชีพเกษตรกรรม โดยเฉพาะการทำนาข้าวได้รับความเสียหาย ผลผลิตตกต่ำ ราษฎรมีฐานะยากจนลง ปัญหาเหล่านี้จำเป็นต้องดำเนินการแก้ไข และการพัฒนาพื้นที่ลุ่มน้ำปากพนัง ตามแนวพระราชดำริจะเป็นหนทางหนึ่งที่จะช่วยพลิกฟื้นความอุดมสมบูรณ์ให้กลับคืนสู่ลุ่มน้ำปากพนัง ดังเช่นในอดีตที่ผ่านมาได้

2.2 ลักษณะทางกายภาพและภูมิประเทศ

ลุ่มน้ำปากพนังมีรูปร่างเป็นสี่เหลี่ยม สภาพภูมิประเทศประกอบด้วยเทือกเขาสูงชันทางด้านตะวันตกของพื้นที่ลุ่มน้ำโดยทอดตัวยาวตามแนวเหนือ-ใต้ เกือบขนานกับแนวชายฝั่งทะเล สภาพของพื้นที่จะลาดเอียงลงมาทางด้านตะวันออกของลุ่มน้ำจนถึงชายฝั่งทะเล โดยจุดสูงสุดของพื้นที่อยู่ที่เทือกเขาหลวงสูง 1,365 เมตรจากระดับน้ำทะเลปานกลาง สภาพพื้นที่ลุ่มน้ำปากพนัง แบ่งออกได้ 4 ลักษณะ คือ บริเวณที่เป็นเทือกเขาบรรทัดทางด้านตะวันตกของพื้นที่ลุ่มน้ำ อันเป็นแหล่งต้นกำเนิดของแม่น้ำปากพนัง ซึ่งเป็นแม่น้ำสายหลักของลุ่มน้ำ มีความลาดชันของพื้นที่โดยเฉลี่ยมากกว่า 35 เปอร์เซ็นต์ ถัดจากพื้นที่ภูเขาทางด้านตะวันออกสภาพพื้นที่จะค่อยๆ ลาดลงมาเป็นที่ลาดเชิงเขามีลักษณะพื้นที่เป็นลูกคลื่นลอนชันถึงพื้นที่ค่อนข้างเรียบ ถัดลงมาตอนกลางของพื้นที่ลุ่มน้ำจะปรากฏมีแนวสันทรายทะเลเก่าอยู่ 2 แนว ทอดตัวตามแนวเหนือใต้ และในระหว่างแนวของสันทรายทะเลเก่า ทั้งสองนี้จะเป็นที่ราบลุ่มต่ำประกอบด้วยพื้นที่พรุ และพื้นที่ดินเปรี้ยวจัดเป็นส่วนใหญ่ ถัดจากสันทรายทะเลเก่าออกมาทางด้านตะวันออก เป็นพื้นที่ราบลาดเทลงสู่แม่น้ำปากพนังฝั่งตะวันตก เป็นแหล่งปลูกข้าวที่ใหญ่ที่สุดของลุ่มน้ำปากพนัง ส่วนพื้นที่ฝั่งขวาของแม่น้ำปากพนังกับสันทรายริมทะเลเป็นพื้นที่ราบลุ่ม แอ่งที่ลุ่มอยู่ค่อนข้างไปทางสันทราย และมีแนวเกือบขนานกับ สันทราย ด้านที่ติดกับสันทรายเป็นแอ่งน้ำมีน้ำท่วมขัง

สำหรับแม่น้ำสายปากพนังมีต้นกำเนิดจากควนหินแท่น และควนหินแก้วทางด้านตะวันตกเฉียงใต้ของพื้นที่ ซึ่งเป็นส่วนหนึ่งของเทือกเขาบรรทัด บริเวณที่เป็นรอยต่อระหว่างเขต 3 อำเภอ คืออำเภอห้วยยอด จังหวัดตรัง อำเภอป่าพะยอม จังหวัดพัทลุง และอำเภอชะอวด จังหวัดนครศรีธรรมราช ลำน้ำมีทิศทางการไหลจากทิศใต้ไปทางทิศเหนือ ผ่านอำเภอชะอวด อำเภอเชียรใหญ่ และอำเภอปากพนัง ลงสู่อ่าวปากพนังบริเวณ

บ้านปากน้ำ ความยาวของลำน้ำปากพ่องจากต้นน้ำถึงจุดที่ไหลลงอ่าวปากพ่องยาวประมาณ 150 กิโลเมตร โดยที่แม่น้ำปากพ่องตอนต้นเรียกว่า ห้วยน้ำใส และคลองไม้เสียบ ช่วงที่ไหลผ่านอำเภอชะอวด และอำเภอเชียรใหญ่เรียกว่าคลองชะอวด ช่วงที่ไหลผ่านอำเภอปากพ่องเรียกว่าแม่น้ำปากพ่อง ลำน้ำสาขาซึ่งเป็นแหล่งน้ำต้นทุนของแม่น้ำปากพ่อง ส่วนใหญ่จะไหลลงมาจากเทือกเขาบรรทัดซึ่งอยู่ทางด้านตะวันตก ลำน้ำสาขาที่สำคัญ ได้แก่คลองลาไม คลองถ้ำพระ คลองรากไม้ คลองซ้อง คลองเชียรใหญ่ คลองบางไทร คลองเสาชง คลองชะเมา ฯลฯ ส่วนลำน้ำสาขาทางทิศตะวันออกของแม่น้ำปากพ่อง ตั้งแต่ ตอนใต้ของอำเภอเชียรใหญ่ ลงไปเป็นลำน้ำที่ช่วยระบายน้ำจากแม่น้ำปากพ่องลงทะเล ได้แก่ คลองปากพ่อง (คลองหัวไทร) คลองท่าพญา คลองบางพรุ คลองบางทราย คลองบางโค คลองบางไทรปก ฯลฯ

2.3 สภาพภูมิอากาศ

เนื่องจากกลุ่มน้ำปากพ่องตั้งอยู่บริเวณชายฝั่งทะเลตะวันออกภาคใต้ของประเทศไทย สภาพภูมิอากาศโดยทั่วไปได้รับอิทธิพลจากลมมรสุมตะวันตกเฉียงใต้และลมมรสุมตะวันออกเฉียงเหนือ ทำให้เกิดฤดูกาล 2 ฤดูคือฤดูฝนและฤดูร้อน โดยลมมรสุมตะวันตกเฉียงใต้ ที่พัดผ่านช่วงเดือนพฤษภาคม ถึงเดือนตุลาคม ก่อให้เกิดปริมาณฝนในบริเวณพื้นที่ไม่มากนักเพราะมีภูเขาสูงด้านทิศตะวันตก วางแนวขวางทิศทางลม ส่วนลมมรสุมตะวันออกเฉียงเหนือที่พัดผ่านบริเวณอ่าวไทยในช่วงเดือนพฤศจิกายน ถึงเดือนธันวาคม ก่อให้เกิดปริมาณฝนตกชุก

2.4 สภาพดิน

สภาพดินในพื้นที่โครงการฯ ส่วนใหญ่เป็นดินที่เกิดจากการทับถมของตะกอน น้ำทะเล เนื่องจากน้ำทะเลเคยท่วมถึงพื้นที่ราบมาก่อน มีลักษณะเป็นดินเหนียวเนื้อดินละเอียดมาก การระบายน้ำไม่ดี ความอุดมสมบูรณ์สูงปานกลางเหมาะสำหรับการทำนาและปลูกพืชยืนต้น พื้นที่ส่วนใหญ่ที่ใช้ปลูกข้าวประสบปัญหาเรื่องดินขาดความอุดมสมบูรณ์ เนื่องจากขาดการปรับปรุงดิน มีการใช้ปุ๋ยน้อย และมีการเผาตอซังหลังเก็บเกี่ยวและไม่ได้ใช้ปุ๋ยอินทรีย์เลย เนื่องจากจำนวน วัว ควาย น้อยลงมาก นอกจากนี้พื้นที่บางส่วนประสบกับปัญหาดินเค็ม และดินเปรี้ยว จึงเป็นเหตุให้ผลผลิตข้าวต่ำมาก อีกประการหนึ่ง คือ การมีน้ำท่วมขังในช่วงฤดูฝน ทำให้มีข้อจำกัดต่อการปลูกพืชผลต่างๆ ยกเว้นปลูกข้าวได้อย่างเดียว

2.5 ลักษณะการใช้ที่ดินในโครงการพัฒนาพื้นที่ลุ่มน้ำปากพ่อง อันเนื่องมาจากพระราชดำริ

การใช้ที่ดินในโครงการพัฒนาพื้นที่ลุ่มน้ำปากพ่อง อันเนื่องมาจากพระราชดำริ ปี 2562 ของสถานีพัฒนาที่ดินนครศรีธรรมราช สามารถสรุปประเภทการใช้ที่ดินของพื้นที่ลุ่มน้ำปากพ่อง ที่มีเนื้อที่ทั้งหมด 2,126,116 ไร่ ดังนี้ (ภาพที่ 2.2 และตารางที่ 2.1)

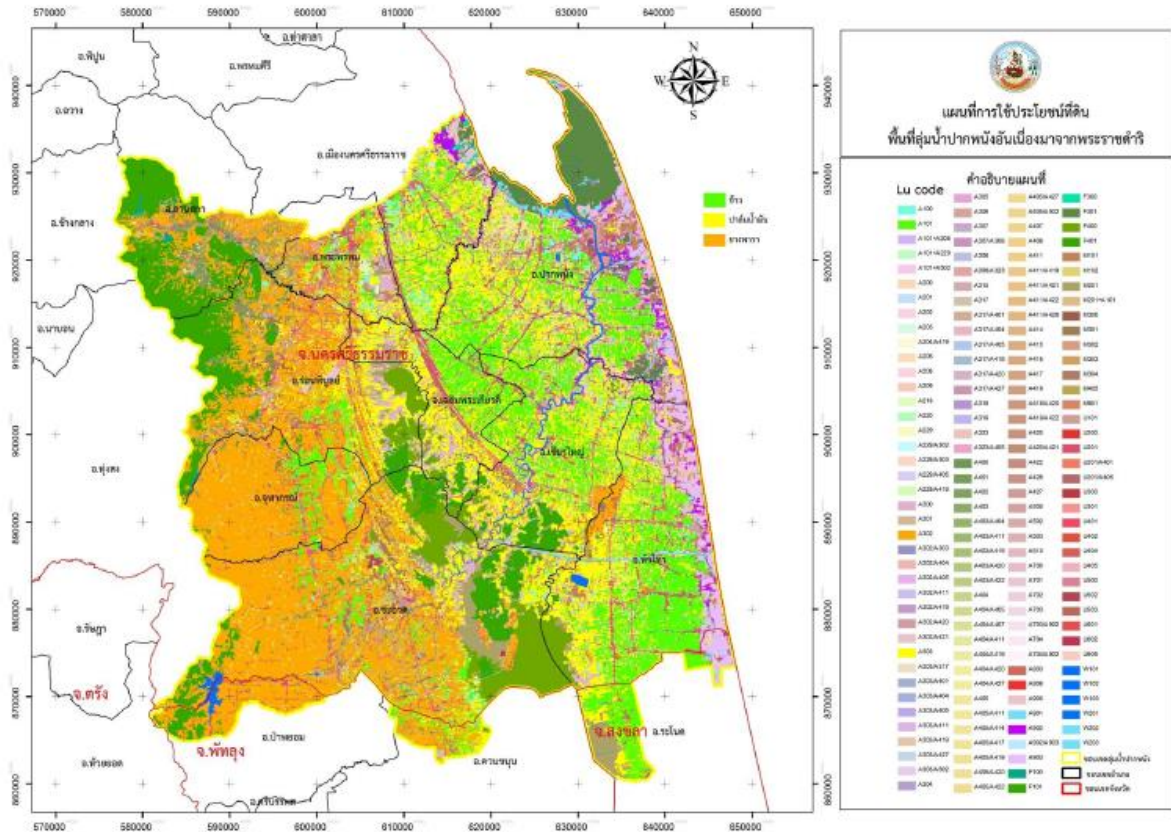
1) พื้นที่เกษตรกรรม เนื้อที่ 1,443,258 ไร่ หรือร้อยละ 67.88 ประกอบด้วย พื้นที่นาข้าว 303,923 ไร่ พื้นที่ไม้ยืนต้น 906,985 ไร่ ได้แก่ ยางพารา ร้อยละ 51.24 ปาล์มน้ำมัน ร้อยละ 40.46 สนประดิพัทธ์ ร้อยละ 0.60 และไม้ยืนต้นอื่นๆ ร้อยละ 7.69 พื้นที่ปลูกไม้ผล 106,579 ไร่ พื้นที่ปลูกพืชผัก/พืชไร่ 24,542 ไร่ พื้นที่พืชอื่นๆ 257 ไร่ พื้นที่ทุ่งหญ้าและโรงเรือนเลี้ยงสัตว์ 5,560 ไร่ และพื้นที่สถานที่เพาะเลี้ยงสัตว์น้ำ 95,412 ไร่

2) พื้นที่ป่าไม้ เนื้อที่ 337,422 ไร่ หรือร้อยละ 15.87 ประกอบด้วย ป่าดิบรอสภาพพื้นที่ฟู ป่าดิบสมบูรณ์ ป่าชายเลนรอสภาพพื้นที่ฟู ป่าชายเลนสมบูรณ์ ป่าพรุรอสภาพพื้นที่ฟู และป่าพรุสมบูรณ์

3) พื้นที่น้ำ เนื้อที่ 52,525 ไร่ ร้อยละ 2.47 ประกอบด้วย แม่น้ำลำคลอง ทะเลสาบ บึง อ่างเก็บน้ำ บ่อน้ำในไร่นา และคลองชลประทาน

4) พื้นที่ชุมชนและสิ่งก่อสร้าง เนื้อที่ 172,765 ไร่ หรือร้อยละ 8.13 ประกอบด้วย ตัวเมือง ย่านการค้า หมู่บ้าน สถานที่ราชการ สนามบิน สถานีรถไฟ ท่าเรือ ถนน นิคมอุตสาหกรรม โรงงานอุตสาหกรรม และสถานที่พักผ่อนหย่อนใจ

5) พื้นที่เปิดเตล็ด เนื้อที่ 120,146 ไร่ หรือร้อยละ 5.65 ประกอบด้วยทุ่งหญ้า ไม้ละเมาะ พื้นที่ลุ่มเหมืองแร่ บ่อลูกรัง และพื้นที่ถมดิน



ที่มา: สถาบันพัฒนาที่ดินนครศรีธรรมราช กรมพัฒนาที่ดิน (2562)
 ภาพที่ 2.2 แผนที่การใช้ประโยชน์ที่ดินในพื้นที่โครงการลุ่มน้ำปากพอง อันเนื่องมาจากพระราชดำริ ปี 2562

ตารางที่ 2.1 การใช้ที่ดินในโครงการพัฒนาพื้นที่ลุ่มน้ำปากพนัง อันเนื่องมาจากพระราชดำริ ปี 2562

รายการ	การใช้ที่ดิน (ไร่)	
	ปี 2562	ร้อยละ
พื้นที่เกษตร	1,443,258	67.88
1) พื้นที่นาข้าว	303,923	21.06
2) พื้นที่ไม้ยืนต้น	906,985	62.84
ยางพารา	464,779	51.24
ปาล์มน้ำมัน	367,011	40.46
สนประดิพัทธ์	5,408	0.60
ไม้ยืนต้นอื่นๆ	69,787	7.69
3) พื้นที่ไม้ผล	106,579	7.38
ทุเรียน	454	0.43
เงาะ	5,416	5.08
มะพร้าว	37,461	35.15
มังคุด	7,347	6.89
กล้วย	1,435	1.35
ส้มโอ	3,805	3.57
ผสมผสาน	47,429	44.50
ไม้ผลอื่นๆ	3,232	3.03
4) พื้นที่พืชผัก/พืชไร่	24,542	1.70
5) พื้นที่ทุ่งหญ้าและโรงเรือนเลี้ยงสัตว์	5,560	0.39
6) พื้นที่สถานที่เพาะเลี้ยงสัตว์น้ำ	95,412	6.61
7) พื้นที่พืชอื่นๆ	257	0.02
พื้นที่ป่าไม้	337,422	15.87
พื้นที่น้ำ	52,525	2.47
พื้นที่ชุมชนและสิ่งก่อสร้าง	172,765	8.13
พื้นที่เบ็ดเตล็ด	120,146	5.65
รวม	2,126,116	100.00

ที่มา: กรมพัฒนาที่ดิน (2562)

บทที่ 3 ผลการศึกษา

3.1 สภาพครัวเรือนเกษตรกรและพื้นที่ถือครองการเกษตร

จากการศึกษาสภาพครัวเรือนเกษตรกรที่มีพื้นที่อยู่ในโครงการพัฒนาพื้นที่ลุ่มน้ำปากพนัง อันเนื่องมาจากพระราชดำริ จังหวัดนครศรีธรรมราช ซึ่งสำนักงานเศรษฐกิจการเกษตรที่ 8 ศึกษาภาวะเศรษฐกิจและสังคมของครัวเรือนเกษตรกรในพื้นที่ลุ่มน้ำปากพนัง ปี พ.ศ.2563/2564 เพื่อใช้ประโยชน์ในการพัฒนาอาชีพอย่างครบวงจรและเกิดผลสัมฤทธิ์เป็นรูปธรรม สรุปได้ดังนี้ (ตารางที่ 3.1)

3.1.1 อายุของหัวหน้าครัวเรือน พบว่า หัวหน้าครัวเรือนมีช่วงอายุ 61-70 ปี มากที่สุด ร้อยละ 30.30 รองลงมาคือช่วงอายุระหว่าง 51-60 ปี 41-50 ปี อายุมากกว่า 70 ปี และอายุน้อยกว่า 40 ปี ร้อยละ 28.28 23.23 13.13 และ 5.05 ตามลำดับ โดยหัวหน้าครัวเรือนมีอายุเฉลี่ย 57.85 ปี

3.1.2 จำนวนสมาชิกในครัวเรือน พบว่า มีจำนวนเฉลี่ย 3.46 คนต่อครัวเรือน

3.1.3 การศึกษาของหัวหน้าครัวเรือน พบว่า หัวหน้าครัวเรือนส่วนใหญ่ได้รับการศึกษาในระดับประถมศึกษา เฉลี่ยคิดเป็นร้อยละ 50.51 ของครัวเรือนทั้งหมด รองลงมาเป็นระดับมัธยมศึกษา ร้อยละ 38.38 ระดับประกาศนียบัตรวิชาชีพ (ปวช.) และประกาศนียบัตรวิชาชีพชั้นสูง (ปวส.) ร้อยละ 5.05 เท่ากัน และระดับปริญญาตรี ร้อยละ 1.01

3.1.4 จำนวนพื้นที่ถือครอง พบว่า ครัวเรือนเกษตรกรตัวอย่างมีพื้นที่ถือครองเฉลี่ย จำนวน 18.10 ไร่ต่อครัวเรือน ลักษณะการถือครองเป็นพื้นที่ถือครองเป็นของตนเอง ร้อยละ 73.27 เป็นพื้นที่เช่า และได้ทำฟรี ร้อยละ 18.42 และ 8.31 ตามลำดับ มีพื้นที่ที่อยู่ในเขตชลประทาน ร้อยละ 61.93 พื้นที่ที่อยู่นอกเขตชลประทาน ร้อยละ 38.07 ของพื้นที่ของเกษตรกรทั้งหมด

3.1.5 สภาพดินของครัวเรือนเกษตรกร พบว่า ครัวเรือนเกษตรกรไม่มีปัญหาของดินร้อยละ 93.55 และมีปัญหาของดิน ร้อยละ 6.45 โดยปัญหาที่พบ คือเป็นดินเปรี้ยว ร้อยละ 62.50 รองลงมาคือดินปนทราย และอื่นๆ (ดินเป็นกรด) ร้อยละ 18.75 เท่ากัน (ตารางที่ 3.1)

ตารางที่ 3.1 จำนวนสมาชิกในครัวเรือน ระดับการศึกษา และพื้นที่ถือครอง ปี 2563/2564

รายการ	ร้อยละ
1. อายุของหัวหน้าครัวเรือน (ปี)	100.00
<40	5.05
41-50	23.23
51-60	28.28
61-70	30.30
>70	13.13
อายุเฉลี่ย (ปี)	57.85
2. จำนวนสมาชิกในครัวเรือน (ราย)	3.46
3. การศึกษาของหัวหน้าครัวเรือน (ร้อยละ)	100.00
ไม่ได้เรียน	-
ประถมศึกษา	50.51
มัธยมศึกษา	38.38
ประกาศนียบัตรวิชาชีพ/ (ปวช.)	5.05
ประกาศนียบัตรวิชาชีพชั้นสูง (ปวส.)	5.05
ปริญญาตรี	1.01
สูงกว่าปริญญาตรี	-
4. จำนวนพื้นที่ถือครอง (ไร่/ครัวเรือน)	18.10
5. การถือครองที่ดิน	100.00
ของตนเอง	73.27
เช่า	18.42
ทำฟรี	8.31
อื่น ๆ	0.00
6. จำนวนพื้นที่แยกตามพื้นที่ชลประทาน	100.00
ในเขตชลประทาน	61.93
นอกเขตชลประทาน	38.07
ที่อยู่อาศัย/ไม่ระบุ (ไร่)	3.97
มีปัญหาของดิน	6.45
ดินเปรี้ยว	62.50
ดินปนทราย	18.75
อื่นๆ	18.75
ไม่มีปัญหาของดิน	93.55

ที่มา: จากการสำรวจ

3.2 การเป็นสมาชิกของกลุ่ม

การเป็นสมาชิกของกลุ่มของครัวเรือนเกษตรกร ในปี 2563/2564 พบว่า ครัวเรือนเกษตรกรไม่ได้เป็นสมาชิกกลุ่ม ร้อยละ 6.06 ของทั้งหมด และเป็นสมาชิกของกลุ่ม ร้อยละ 93.94 โดยส่วนใหญ่ครัวเรือนเกษตรกรจะเป็นสมาชิกกลุ่มเกษตรกร ร้อยละ 68.69 รองลงมาเป็นสมาชิกกองทุนหมู่บ้านและชุมชนเมือง ร้อยละ 62.63 สมาชิกกลุ่มสัจจะออมทรัพย์ ร้อยละ 51.52 สมาชิกกลุ่มชานา ร้อยละ 27.27 และอื่นๆ (สมาชิกกลุ่มวิสาหกิจชุมชนเกี่ยวกับการเกษตร กลุ่มแม่บ้าน) เฉลี่ยร้อยละ 19.19 ของทั้งหมด (ตารางที่ 3.2)

ตารางที่ 3.2 ร้อยละของคนในครัวเรือนแยกตามการเป็นสมาชิกกลุ่ม

รายการ	เฉลี่ย
1. การเป็นสมาชิกกลุ่ม	93.94
กลุ่มเกษตรกร	68.69
กองทุนหมู่บ้านและชุมชนเมือง	62.63
กลุ่มสัจจะออมทรัพย์	51.52
กลุ่มชานา	27.27
อื่น ๆ (สมาชิกกลุ่มวิสาหกิจชุมชนเกี่ยวกับการเกษตร กลุ่มแม่บ้าน)	19.19
2. ไม่ได้เป็นสมาชิก	6.06
รวม	100.00

หน่วย : ร้อยละ

หมายเหตุ : หนึ่งครัวเรือนเป็นได้มากกว่าหนึ่งกลุ่มสมาชิก

3.3 แหล่งเงินกู้ของครัวเรือนเกษตรกร

แหล่งเงินกู้ของครัวเรือนเกษตรกร พบว่า ในปี 2563/2564 ครัวเรือนเกษตรกรมีหนี้สิน ร้อยละ 61.62 ของทั้งหมด และไม่มีหนี้สิน ร้อยละ 38.38 ของทั้งหมด โดยในส่วนที่มีหนี้สินครัวเรือนนั้น ส่วนใหญ่จะกู้ยืมเงินมาจาก ธ.ก.ส. ร้อยละ 95.08 รองลงมาคือ กู้ยืมเงินมาจากกองทุนหมู่บ้าน ร้อยละ 32.79 กู้ยืมเงินมาจากสหกรณ์การเกษตร ร้อยละ 14.75 และกู้ยืมเงินมาจากกลุ่มออมทรัพย์และกู้ยืมเงินมาจากอื่นๆ ได้แก่ ธนาคารพาณิชย์ ธนาคารออมสิน ร้อยละ 6.56 เท่ากัน

วัตถุประสงค์ในการกู้เงิน พบว่า ในปี 2563/2564 ครัวเรือนเกษตรกรกู้เงินมาใช้ในภาคเกษตร ร้อยละ 75.41 ได้แก่ ซื้อพันธุ์พืช/สัตว์ ร้อยละ 70.49 ซื้อปัจจัยการผลิต ร้อยละ 52.46 ซื้อเครื่องจักร/อุปกรณ์เกษตร ร้อยละ 13.11 ซื้อที่ดินเกษตร ร้อยละ 9.84 สร้างโรงเรือน ร้อยละ 3.28 และกู้เงินมาใช้นอกภาคเกษตร ร้อยละ 50.82 ได้แก่ กู้เงินมาเพื่อใช้จ่ายในครัวเรือน ร้อยละ 24.59 กู้เงินมาเพื่อการศึกษา ร้อยละ 24.59 กู้เงินมาซ่อมแซม/ปรับปรุงบ้าน ร้อยละ 11.48 ใช้หนี้เดิม ร้อยละ 3.28 และอื่นๆ (ลงทุน ซื้อรถยนต์ ซื้อบ้าน) ร้อยละ 13.11 (ตารางที่ 3.3)

ตารางที่ 3.3 หนี้สินของครัวเรือนเกษตร ปี 2563/2564

รายการ	ร้อยละ
การมีหนี้สินของครัวเรือนเกษตร	100.00
ครัวเรือนเกษตรไม่มีหนี้สิน	38.38
ครัวเรือนเกษตรมีหนี้สิน	61.62
แหล่งเงินกู้	
ธนาคารเพื่อการเกษตรและสหกรณ์การเกษตร (ธ.ก.ส.)	95.08
กองทุนหมู่บ้าน	32.79
สหกรณ์การเกษตร	14.75
กลุ่มออมทรัพย์	6.56
อื่น ๆ (ธนาคารพาณิชย์ /ธนาคารออมสิน)	6.56
วัตถุประสงค์ในการกู้เงิน	
ในภาคเกษตร ได้แก่	75.41
- ซื้อพันธุ์พืช สัตว์	70.49
- ซื้อปัจจัยการผลิต	52.46
- เครื่องจักร/อุปกรณ์เกษตร	13.11
- ซื้อที่ดินเกษตร	9.84
- สร้างโรงเรือน	3.28
นอกภาคเกษตร ได้แก่	50.82
- ค่าใช้จ่ายในครัวเรือน	24.59
- เพื่อการศึกษา	24.59
- ซ่อมแซม/ปรับปรุงบ้าน	11.48
- ใช้หนี้เดิม	3.28
- อื่นๆ (ลงทุน ซื้อรถยนต์ ซื้อบ้าน)	13.11

ที่มา : จากการสำรวจ

หมายเหตุ : สามารถตอบได้มากกว่า 1 กลุ่ม

3.4 รายได้ - รายจ่ายเงินสดครัวเรือน

จากการศึกษาครัวเรือนเกษตรกรที่มีพื้นที่อยู่ในโครงการพัฒนาพื้นที่ลุ่มน้ำปากพนัง อันเนื่องมาจากพระราชดำริ มีรายได้-รายจ่ายเงินสดครัวเรือน ซึ่งประกอบด้วย รายได้เงินสดทางการเกษตรและนอกเกษตร รายจ่ายเงินสดทางการเกษตรและนอกเกษตร โดยรายได้-รายจ่ายดังกล่าว จะนำไปสู่การวิเคราะห์หารายได้เงินสดสุทธิทางการเกษตร รายได้เงินสดสุทธิครัวเรือน รายได้เงินสดสุทธิต่อคน และเงินสดคงเหลือก่อนชำระหนี้หรือเงินออม ดังนี้

3.4.1 รายได้เงินสดรวม

รายได้เงินสดรวม ประกอบด้วย รายได้เงินสดทางการเกษตร และรายได้เงินสดนอกการเกษตร ดังนี้

1) รายได้เงินสดทางการเกษตร

รายได้เงินสดทางการเกษตร เฉลี่ยครัวเรือนละ 263,877.22 บาท พบว่า ส่วนใหญ่เป็นรายได้จากการขายผลผลิตด้านพืช ร้อยละ 59.16 ของรายได้ทางการเกษตรทั้งหมด (ตารางที่ 3.4) เป็นรายได้อื่นๆ มีมูลค่าเฉลี่ย 117,622.84 บาทต่อครัวเรือน โดยส่วนใหญ่ได้จากการขายปาล์ม น้ำมัน ร้อยละ 28.62 ยางพารา ร้อยละ 20.13 ส้มโอ ร้อยละ 12.72 ข้าวนาปี ร้อยละ 20.09 ข้าวนาปรัง ร้อยละ 11.10 ไร่นาสวนผสม ร้อยละ 2.86 มังคุด ร้อยละ 2.40 พืชผัก ร้อยละ 0.55 ไร่จาก ร้อยละ 0.29 มะพร้าว ร้อยละ 1.15 และลองกอง ร้อยละ 0.09 (ตารางที่ 3.5) ในส่วนของรายได้จากการขายผลผลิตด้านปศุสัตว์ ร้อยละ 8.52 ของรายได้ทางการเกษตรทั้งหมด ซึ่งมีมูลค่าเฉลี่ย 16,944.44 บาทต่อครัวเรือน แหล่งรายได้ด้านปศุสัตว์ พบว่า ร้อยละ 41.73 เป็นรายได้จากการขายสุกร รองลงมา คือ รายได้จากการขายโคเนื้อ แพะ และไก่พื้นเมือง/ไก่ชน/ไก่ไข่ ร้อยละ 38.60, 18.78 และ 0.89 ตามลำดับ (ตารางที่ 3.6) ในส่วนของรายได้จากการขายผลผลิตด้านประมง ร้อยละ 16.53 ของรายได้ทางการเกษตรทั้งหมด ซึ่งรวมแล้วมีมูลค่าเฉลี่ย 32,861.05 บาทต่อครัวเรือน แหล่งรายได้ด้านประมง พบว่า ร้อยละ 80.04 เป็นรายได้จากการขายปลาต่างๆ รองลงมา คือ รายได้จากการขายกุ้ง ร้อยละ 18.27 (ตารางที่ 3.7) ส่วนที่เหลือร้อยละ 15.79 เป็นรายได้อื่นๆทางการเกษตร ซึ่งมีมูลค่าเฉลี่ย 31,386.46 บาทต่อครัวเรือน แหล่งรายได้อื่นๆทางการเกษตร พบว่าส่วนใหญ่เป็นรายได้จากคนในครัวเรือนรับจ้างทางการเกษตร และนำพาหนะไปรับจ้างขนผลผลิต เป็นต้น (ตารางที่ 3.8)

2) รายได้เงินสดนอกการเกษตร

รายได้เงินสดนอกการเกษตร เฉลี่ยครัวเรือนละ 65,062.42 บาท หรือร้อยละ 24.66 ของรายได้ทั้งหมด พบว่า ส่วนใหญ่เป็นรายได้จากเงินเดือน เฉลี่ยครัวเรือนละ 21,907.07 บาท ร้อยละ 22.71 รองลงมาเป็นรายได้จากคนในครัวเรือนรับจ้างนอกการเกษตร เฉลี่ยครัวเรือนละ 18,555.56 บาท ร้อยละ 19.24 เป็นรายได้จากกำไรการค้าขาย เฉลี่ยครัวเรือนละ 7,979.80 บาท ร้อยละ 8.27 การได้รับการช่วยเหลือ เฉลี่ยครัวเรือนละ 6,959.60 บาท ร้อยละ 7.22 ลูกหลานส่งให้ เฉลี่ยครัวเรือนละ 6,131.31 บาท ร้อยละ 6.36 และอื่นๆ ได้แก่ เงินพนัน เสี่ยงโชค เงินประกัน/ฌาปนกิจ อื่นๆนอกเกษตรในฟาร์ม (ขายขนม) ให้บริการนอกการเกษตร ดอกเบี้ย/ปันผล และเงินจากพิธีกรรมต่างๆ รวมเฉลี่ยครัวเรือนละ 3,529.09 บาท ร้อยละ 3.66 (ตารางที่ 3.8)

3) รายได้เงินสดรวม

ครัวเรือนเกษตรมีรายได้เงินสดรวมเฉลี่ย 263,877.22 บาทต่อครัวเรือน ในจำนวนนี้เป็นรายได้เงินสดทางการเกษตร เฉลี่ยครัวเรือนละ 198,814.80 บาท หรือร้อยละ 75.34 ของรายได้เงินสดรวม เป็นรายได้จากการทำกิจกรรมนอกการเกษตร เฉลี่ยครัวเรือนละ 65,062.42 บาท หรือร้อยละ 24.66 ของรายได้เงินสดรวม (ตารางที่ 3.4)

ตารางที่ 3.4 รายได้ - รายจ่ายเงินสดครัวเรือน ปี 2563/2564

รายการ	เป็นเงิน (บาท/ครัวเรือน)	ร้อยละ
1.รายได้เงินสดรวม	263,877.22	100.00
รายได้เงินสดทางการเกษตร	198,814.80	75.34
- พืช	117,622.84	59.16
- ปศุสัตว์	16,944.44	8.52
- ประมง	32,861.05	16.53
- อื่นๆ	31,386.46	15.79
รายได้เงินสดนอกการเกษตร	65,062.42	24.66
2.รายจ่ายเงินสดรวม	174,697.67	100.00
รายจ่ายเงินสดทางการเกษตร	71,281.81	40.80
- พืช	42,567.72	59.72
- สัตว์	4,211.57	5.91
- ประมง	22,968.94	32.22
- อื่นๆ	1,533.59	2.15
รายจ่ายเงินสดนอกการเกษตร	103,415.86	59.20
3.รายได้เงินสดสุทธิทางการเกษตร	127,532.99	
4.รายได้เงินสดสุทธิครัวเรือน	192,595.41	
5.รายได้เงินสดสุทธิต่อคน	55,663.41	
6.เงินสดคงเหลือก่อนชำระหนี้หรือเงินออม	89,179.55	

ที่มา: จากการสำรวจ

หมายเหตุ : รายได้เงินสดสุทธิทางการเกษตร = รายได้เงินสดทางการเกษตร - รายจ่ายเงินสดทางการเกษตร

รายได้เงินสดสุทธิครัวเรือน = รายได้เงินสดสุทธิทางการเกษตร + รายได้เงินสดนอกการเกษตร

เงินสดคงเหลือก่อนชำระหนี้ = รายได้เงินสดสุทธิครัวเรือน - รายจ่ายเงินสดนอกการเกษตร

ตารางที่ 3.5 รายได้-รายจ่าย และรายได้สุทธิทางพืชของครัวเรือนเกษตร ปี 2563/2564

หน่วย : บาท/ครัวเรือน

รายการ	รวมรายได้ทางพืช		รวมรายจ่ายทางพืช		รายได้สุทธิด้านพืช	
	เป็นเงิน	ร้อยละ	เป็นเงิน	ร้อยละ	เป็นเงิน	ร้อยละ
นาปี	23,634.34	20.09	14,851.29	34.89	8,783.05	11.70
นาปรัง	13,053.09	11.10	9,277.97	21.80	3,775.13	5.03
ยางพารา	23,674.19	20.13	3,663.64	8.61	20,010.56	26.66
ปาล์มน้ำมัน	33,663.23	28.62	11,167.91	26.24	22,495.32	29.97
ไร่จาก	345.45	0.29	70.20	0.16	275.25	0.37
มันคุด	2,823.23	2.40	572.17	1.34	2,251.06	3.00
ลองกอง	101.01	0.09	13.89	0.03	87.12	0.12
ส้มโอ	14,961.62	12.72	1,106.77	2.60	13,854.85	18.46
มะพร้าว	1,350.51	1.15	1,188.89	2.79	161.62	0.22
พืชผัก	646.46	0.55	212.08	0.50	434.38	0.58
สวนผสม	3,369.70	2.86	442.92	1.04	2,926.78	3.90
รวมพืช	117,622.84	100.00	42,567.72	100.00	75,055.12	100.00

ที่มา : จากการสำรวจ

ตารางที่ 3.6 รายได้-รายจ่าย และรายได้สุทธิทางปศุสัตว์ของครัวเรือนเกษตร

หน่วย : บาท/ครัวเรือน

รายการ	รวมรายได้ด้านปศุสัตว์		รวมรายจ่ายด้านปศุสัตว์		รายได้สุทธิทางปศุสัตว์	
	เป็นเงิน	ร้อยละ	เป็นเงิน	ร้อยละ	เป็นเงิน	ร้อยละ
โคเนื้อ	6,540	38.60	554	13.15	5,986.41	47.02
สุกร	7,071	41.73	1,798	42.69	5,272.73	41.41
แพะ	3,182	18.78	1,718	40.80	1,463.64	11.49
ไก่พื้นเมือง/ไก่ชน/ไก่ไข่	151.52	0.89	141.41	3.36	10.10	0.08
รวมปศุสัตว์	16,944.44	100.00	4,211.57	100.00	12,732.88	100.00

ที่มา : จากการสำรวจ

ตารางที่ 3.7 รายได้-รายจ่าย และรายได้สุทธิทางประมงของครัวเรือนเกษตร ปี 2563/2564

หน่วย : บาท/ครัวเรือน

รายการ	รวมรายได้ทางประมง		รวมรายจ่ายทางประมง		รายได้สุทธิทางการประมง	
	เป็นเงิน	ร้อยละ	เป็นเงิน	ร้อยละ	เป็นเงิน	ร้อยละ
กุ้ง	6,002.53	18.27	2,872.73	12.51	3,129.80	31.64
ปลาต่างๆ	26,302.97	80.04	19,141.67	83.34	7,161.30	72.39
ปู	555.56	1.69	954.55	4.16	-398.99	-4.03
รวมประมง	32,861.05	100.00	22,968.94	100.00	9,892.11	100.00

ที่มา : จากการสำรวจ

ตารางที่ 3.8 รายได้อื่นของครัวเรือน ปี 2563/2564

หน่วย : บาท/ครัวเรือน

รายการ	เป็นเงิน	ร้อยละ
รายได้อื่นทางการเกษตร	31,386.46	32.54
ค่าเช่าที่ดินการเกษตร	222.22	0.23
ค่าเช่าอุปกรณ์การเกษตร	80.81	0.08
ขายพันธุ์พืช	1,797.98	1.86
แปรรูปผลผลิตในฟาร์ม	2,020.20	2.09
อื่นๆ เกษตรในฟาร์ม (ขายที่ดินเกษตร ขายทรัพย์สินอื่นๆ)	757.58	0.79
คนในครัวเรือนรับจ้างทางการเกษตร	11,407.07	11.83
นำเครื่องมือไปรับจ้าง	1,258.59	1.30
นำพาหนะไปรับจ้างขนผลผลิต	7,070.71	7.33
ได้รับเงินช่วยเหลือด้านเกษตร	5,215.76	5.41
แปรรูปผลผลิตนอกฟาร์ม	242.42	0.25
กำไรค่าขายเกษตร	1,010.10	1.05
อื่นๆ เกษตรนอกฟาร์ม	303.03	0.31
รายได้อื่นนอกการเกษตร	65,062.42	67.46
กำไรจากการค้าขาย	7,979.80	8.27
อื่นๆ นอกเกษตรในฟาร์ม (ขายขนม)	1,515.15	1.57
คนในครัวเรือนรับจ้างนอกการเกษตร	18,555.56	19.24
ได้รับการช่วยเหลือ	6,959.60	7.22
เงินชดเชย โบนัส นายหน้า	72.73	0.08
เงินเดือน	21,907.07	22.71
เงินพนัน เสี่ยงโชค	789.90	0.82
ดอกเบี้ยย/ปันผล	535.15	0.55
เงินประกัน/ฌาปนกิจ	10.10	0.01
ลูกหลานส่งให้	6,131.31	6.36
อื่นๆ นอกการเกษตร	606.06	0.63
รวม	96,448.89	100.00

ที่มา : จากการสำรวจ

3.4.2 รายจ่ายเงินสดรวม

รายจ่ายเงินสดรวมของครัวเรือน ประกอบด้วย รายจ่ายเงินสดทางการเกษตร และรายจ่ายนอการเกษตร ดังนี้

1) รายจ่ายเงินสดทางการเกษตร

ครัวเรือนเกษตรมีรายจ่ายเงินสดทางการเกษตร ปี 2563/2564 เฉลี่ย 71,281.81 บาท ต่อครัวเรือน พบว่า ร้อยละ 59.72 ของรายจ่ายเงินสดทางการเกษตรเป็นรายจ่ายเพื่อการลงทุนในกิจกรรมการผลิตด้านพืช เฉลี่ยครัวเรือนละ 42,568.72 บาท (ตารางที่ 3.4) ส่วนใหญ่เป็นค่าใช้จ่ายในการลงทุนทำกิจกรรมการเกษตร คือ ค่าปุ๋ย ค่าจ้างเก็บเกี่ยว ค่าพันธุ์พืช ค่าเตรียมแปลงปลูก ค่าน้ำมันเชื้อเพลิง และค่าสารเคมี รายจ่ายเพื่อการลงทุนกิจกรรมการผลิตด้านปศุสัตว์ ร้อยละ 5.91 เฉลี่ยครัวเรือนละ 4,211.57 บาท ส่วนใหญ่เป็นรายจ่ายในเรื่องของการซื้อพันธุ์สัตว์ อาหารสัตว์ ค่าวัสดุ และรายจ่ายเพื่อการลงทุนในกิจกรรมการผลิตด้านประมง ร้อยละ 32.22 เฉลี่ยครัวเรือนละ 22,968.94 บาท ส่วนใหญ่เป็นค่าใช้จ่ายเรื่องของการซื้อพันธุ์กุ้ง อาหาร ค่าวัสดุ และค่าจ้างลอกบ่อ ส่วนที่เหลือเป็นรายจ่ายอื่นทางการเกษตร ร้อยละ 2.15 เฉลี่ยครัวเรือนละ 1,533.59 บาท ส่วนใหญ่เป็นรายจ่ายในการซ่อมเครื่องจักร และซื้อเครื่องจักรอุปกรณ์การเกษตร เป็นต้น (ตารางที่ 3.4 และ 3.9)

2) รายจ่ายเงินสดนอการเกษตร

ในปี 2563/2564 ครัวเรือนเกษตรมีรายจ่ายเงินสดนอการเกษตรทั้งหมดเฉลี่ยครัวเรือนละ 103,415.86 บาท พบว่า องค์กรประกอบส่วนใหญ่ของรายจ่ายนอการเกษตร เป็นค่าเชื้อเพลิง/ไฟฟ้า เฉลี่ยครัวเรือนละ 13,511.82 บาท รองลงมาเป็นค่าซ่อมแซมบ้าน เฉลี่ยครัวเรือนละ 13,303.03 บาท ค่าใช้จ่ายในการศึกษา เฉลี่ยครัวเรือนละ 11,907.98 บาท ค่าบริจาค/ทำบุญประเพณี เฉลี่ยครัวเรือนละ 8,175.76 บาท และค่าน้ำประปา เฉลี่ยครัวเรือนละ 8,144.34 บาท (ตารางที่ 3.9)

3) รายจ่ายเงินสดรวม

รายจ่ายเงินสดรวมของครัวเรือน ปี 2563/2564 เฉลี่ยครัวเรือนละ 174,697.67 บาท โดยมีรายจ่ายเงินสดทางการเกษตร คิดเป็นร้อยละ 40.80 และรายจ่ายนอการเกษตร คิดเป็นร้อยละ 59.20 ของรายจ่ายเงินสดรวม (ตารางที่ 3.4)

ตารางที่ 3.9 รายจ่ายอื่นของครัวเรือน ปี 2563/2564

หน่วย : บาท/ครัวเรือน

รายการ	เป็นเงิน	ร้อยละ
รายจ่ายอื่นทางการเกษตร	1,533.59	1.46
ค่าซ่อมเครื่องจักร/โรงเรือน	691.92	0.66
ค่าซื้อเครื่องจักรอุปกรณ์เกษตร	358.59	0.34
ค่าภาษีที่ดินทางการเกษตร	30.56	0.03
ค่าเช่าที่ดิน	93.94	0.09
อื่นๆ	358.59	0.34
รายจ่ายนอกการเกษตร	103,415.86	98.54
ข้าวสาร	6,904.95	6.58
ค่าเนื้อสัตว์	9,527.27	9.08
ค่าสัตว์น้ำ	472.73	0.45
ค่าไขมัน	375.76	0.36
ผักต่างๆ	632.32	0.60
เครื่องปรุงรส	133.33	0.13
อาหารสำเร็จรูป	455.05	0.43
เครื่องดื่มไม่มีแอลกอฮอล์	5,153.89	4.91
เครื่องดื่มมีแอลกอฮอล์	2,003.54	1.91
ยาสูบ/หมากพลู	1,881.46	1.79
บริโภคอื่นๆ	36.87	0.04
เสื้อผ้า/เครื่องนุ่งห่ม	1,529.29	1.46
เครื่องแต่งกายเสริมสวย	101.01	0.10
สุขภัณฑ์	5,619.19	5.35
ค่าซ่อมแซมบ้าน	13,303.03	12.68
ค่าเช่าเพลิง/ไฟฟ้า	13,511.82	12.87
ค่าน้ำประปา	8,144.34	7.76
เครื่องมือ/เฟอร์นิเจอร์	631.31	0.60
ค่ารักษาพยาบาล	1,565.66	1.49

ตารางที่ 3.9 รายจ่ายอื่นของครัวเรือนเกษตร ปี 2563/2564 (ต่อ)

หน่วย : บาท/ครัวเรือน

รายการ	เป็นเงิน	ร้อยละ
ค่าพาหนะ-สื่อสาร	4,327.27	4.12
ซื้อยานพาหนะ/ค่าซ่อม	4,625.25	4.41
บริจาค/ทำบุญประเพณี	8,175.76	7.79
การศึกษา	11,907.98	11.35
เลี้ยงโชค/มหรสพ	2,340.20	2.23
ค่าภาษีที่ดินนอกเกษตร	50.51	0.05
อื่นๆ	6.06	0.01
รวม	104,949.44	100.00

ที่มา : จากการสำรวจ

3.5 รายได้เงินสดสุทธิ

เมื่อนำรายได้เงินสดทางการเกษตร และรายจ่ายเงินสดทางการเกษตรมาหักลบกัน ปรากฏว่า ครัวเรือนเกษตรในพื้นที่โครงการ มีรายได้เงินสดสุทธิทางการเกษตร ปี 2563/2564 เฉลี่ยครัวเรือนละ 127,532.99 บาท เมื่อรวมรายได้เงินสดนอกการเกษตรแล้ว ครัวเรือนเกษตรกรมีรายได้เงินสดสุทธิต่อครัวเรือน เฉลี่ยครัวเรือนละ 192,595.41 บาท และมีรายได้เงินสดสุทธิเฉลี่ยต่อคน 55,663.41 บาท และเมื่อนำรายจ่ายที่ใช้จ่ายเพื่อการอุปโภคบริโภคในครัวเรือน หรือรายจ่ายเงินสดนอกการเกษตร มาหักออกจากรายได้เงินสดสุทธิครัวเรือน ปรากฏว่าครัวเรือนเกษตรในพื้นที่โครงการฯ มีเงินสดคงเหลือก่อนการชำระหนี้ หรือเงินออมเท่ากับ 89,179.55 บาท (ตารางที่ 3.4)

3.6 ทรัพย์สินของครัวเรือน

จากการศึกษาทรัพย์สินในช่วงปี 2563/2564 ของครัวเรือนเกษตรที่อยู่ในพื้นที่โครงการฯ พบว่า โดยเฉลี่ยแล้วกลุ่มครัวเรือนเกษตรที่สำรวจมีทรัพย์สิน คิดเป็นมูลค่าเฉลี่ยครัวเรือนละ 3,200,123.30 บาท ทรัพย์สินที่เกษตรกรครอบครอง ประกอบด้วย ทรัพย์สินทางการเกษตร และทรัพย์สินนอกการเกษตร ซึ่งสัดส่วนของทรัพย์สินทางการเกษตรเฉลี่ย 2,406,776.77 บาท หรือร้อยละ 75.21 ของมูลค่าทรัพย์สินทั้งหมด ประกอบด้วยทรัพย์สินคงที่ ร้อยละ 93.33 ทรัพย์สินดำเนินงาน ร้อยละ 3.57 และทรัพย์สินหมุนเวียน ร้อยละ 3.09 ของมูลค่าทรัพย์สินทางการเกษตร ส่วนทรัพย์สินนอกการเกษตร คิดเป็นร้อยละ 24.79 ของมูลค่าทรัพย์สินทั้งหมด โดยทรัพย์สินที่มีมูลค่าค่อนข้างสูง คือ บ้าน/รั้ว/ที่อยู่อาศัย รองลงมารถยนต์/รถบรรทุก ที่ดินนอกการเกษตร ตามลำดับ (ตารางที่ 3.10)

ตารางที่ 3.10 มูลค่าทรัพย์สินปลายปีของครัวเรือนเกษตรแยกตามชนิดทรัพย์สิน ปี 2563/2564

หน่วย : บาท/ครัวเรือน

รายการ	มูลค่า	ร้อยละ
รวมทรัพย์สินทั้งหมด (1)+(2)+(3)+(4)	3,200,123.30	100.00
รวมทรัพย์สินทางการเกษตร (1)+(2)+(3)	2,406,776.77	75.21
รวมทรัพย์สินนอการเกษตร (4)	793,346.54	24.79
ทรัพย์สินทางการเกษตร (1)+(2)+(3)	2,406,776.77	100.00
(1) ทรัพย์สินคงที่	2,246,358.59	93.33
ที่ดินทำนา	567,550.51	23.58
ที่ดินทำไร่	24,444.44	1.02
ที่ดินไม่ผลไม่ยืนต้น	1,494,494.95	62.10
ที่ดินปลูกผัก	26,767.68	1.11
ที่ดินทุ่งหญ้าเลี้ยงสัตว์	5,050.51	0.21
โรงเรือน/ยุ้งฉาง+ที่ดิน	4,333.33	0.18
คอกสัตว์/โรงเรือน อุปกรณ์	4,333.33	0.18
บ่อเพาะเลี้ยงสัตว์น้ำ	116,353.54	4.83
อื่นๆ	3,030.30	0.13
(2) ทรัพย์สินดำเนินงาน	85,974.75	3.57
รถไถเดินตาม	10,121.21	0.42
รถไถ 4 ล้อ	58,585.86	2.43
รถอีแต่น/รถบรรทุก	1,858.59	0.08
เครื่องสูบน้ำ/ปั๊ม	2,439.39	0.10
มอเตอร์สูบน้ำ	659.60	0.03
เครื่องพ่นยา	836.36	0.03
อุปกรณ์การให้น้ำ	1,479.80	0.06
จักรรีดยางพร้อมอุปกรณ์	83.84	0.00
เครื่องบดอาหารสัตว์	272.73	0.01
เรือพาย/เรือยนต์	225.25	0.01
รถจักรยานยนต์	4,964.65	0.21
รถเข็น/จักรยาน	236.36	0.01
อุปกรณ์การเพาะเลี้ยงสัตว์น้ำ	3,578.79	0.15
อื่นๆ (เครื่องตัดหญ้า อุปกรณ์ตัดปาล์มน้ำมัน จอบ เสียม)	632.32	0.03

ตารางที่ 3.10 มูลค่าทรัพย์สินปลายปีของครัวเรือนเกษตรแยกตามชนิดทรัพย์สิน ปี 2563/2564 (ต่อ)

หน่วย : บาท/ครัวเรือน

รายการ	มูลค่า	ร้อยละ
(3) ทรัพย์สินหมุนเวียน	74,443.43	3.09
เงินสดในมือ	1,005.05	0.04
เงินสดในธนาคาร	50,028.28	2.08
เช็ค/ตั๋วสัญญาใช้เงิน	-	-
มูลค่าปัจจัยคงเหลือ (ปุ๋ยยา)	505.05	0.02
ผลผลิตพืชคงเหลือ	218.18	0.01
ผลผลิตปศุสัตว์คงเหลือ	22,181.82	0.92
อื่นๆ (อาหารสัตว์)	505.05	0.02
(4) ทรัพย์สินนอกการเกษตร	793,346.54	100.00
บ้าน/ไร่/ที่อยู่อาศัย	666,565.66	84.02
ที่ดินนอกการเกษตร	28,626.26	3.61
รถจักรยานยนต์	14,282.83	1.80
รถยนต์/รถบรรทุก	59,838.38	7.54
เรือพาย/เรือยนต์	280.81	0.04
เครื่องใช้ไฟฟ้า/เตาแก๊ส/จักรเย็บผ้า/เฟอร์นิเจอร์/ ตู้เสื้อผ้า/เครื่องปั้มน้ำ/มอเตอร์	19,768.76	2.49
โทรศัพท์	3,059.60	0.39
เครื่องมือ/เครื่องจักรอื่นๆ	65.66	0.01
สิ่งอำนวยความสะดวกอื่นๆ	-	-
เครื่องคอมพิวเตอร์	858.59	0.11
อื่นๆ นอกเกษตร	-	-

ที่มา : จากการสำรวจ

3.7 มูลค่าทรัพย์สินสุทธิและความสามารถในการชำระคืนเงินกู้

เมื่อพิจารณาฐานะความมั่นคงและความสามารถในการชำระคืนเงินกู้ โดยพิจารณาจากดัชนีชี้วัดที่สำคัญ คือ มูลค่าทรัพย์สินเกษตรสุทธิ และสัดส่วนทรัพย์สินต่อหนี้สิน ในภาพรวมของครัวเรือนในพื้นที่โครงการ พบว่า ในปี 2563/2564 ทุกครัวเรือนมีมูลค่าทรัพย์สินเกษตรสุทธิเป็นค่าบวก รวมทั้งสัดส่วนสุทธิ สัดส่วนดำเนินการ และสัดส่วนหมุนเวียน ยังคงมีค่ามากกว่าหรือเท่ากับ 1 ประกอบกับค่าของ Debt-Equity Ratio ค่อนข้างต่ำ แสดงว่า เกษตรกรทุกครัวเรือนมีความมั่นคงในการประกอบอาชีพและมีความสามารถหาเงินมาชำระคืนเงินกู้ ได้ไม่ว่าจะเป็นหนี้สินระยะสั้น หรือระยะยาว โดยมีสัดส่วนสุทธิอยู่ที่ 14.35 (ตารางที่ 3.11)

ตารางที่ 3.11 มูลค่าทรัพย์สินสุทธิและความสามารถในการชำระคืนหนี้สินของเกษตรกร ปี 2563/2564

หน่วย : บาท/ครัวเรือน

รายการ	เฉลี่ย
ทรัพย์สินปลายปี	3,200,123.30
- ทรัพย์สินเกษตร	2,406,776.77
- ทรัพย์สินนอกเกษตร	793,346.54
หนี้สินปลายปีรวม	167,717.17
ทรัพย์สินเกษตรสุทธิ	2,239,059.60
สัดส่วนสุทธิ	14.35
สัดส่วนดำเนินการ	1.10
สัดส่วนหมุนเวียน	7.76
Debt-Equity Ratio	0.07

ที่มา : จากการคำนวณ

หมายเหตุ : ทรัพย์สินเกษตรสุทธิ	=	ทรัพย์สินทางการเกษตร - หนี้สิน
สัดส่วนสุทธิ	=	ทรัพย์สินเกษตร / หนี้สิน
สัดส่วนดำเนินการ	=	(ทรัพย์สินดำเนินการ+ทรัพย์สินหมุนเวียน) / (หนี้สินระยะปานกลาง+ ระยะสั้น)
สัดส่วนหมุนเวียน	=	ทรัพย์สินหมุนเวียน / หนี้สินระยะสั้น
Debt-Equity Ratio	=	หนี้สินทั้งหมด / ทรัพย์สินเกษตรสุทธิ

บทที่ 4 สรุปและข้อเสนอแนะ

4.1 สรุป

4.1.1 สภาพครัวเรือนเกษตรกร พื้นที่ถือครองการเกษตรและการเป็นสมาชิกกลุ่ม

ครัวเรือนเกษตรกรที่มีพื้นที่อยู่ในโครงการพัฒนาพื้นที่ลุ่มน้ำปากพนัง มีจำนวนสมาชิกในครัวเรือนเฉลี่ย 3.46 คนต่อครัวเรือน และหัวหน้าครัวเรือนได้รับการศึกษาภาคบังคับหรือสูงกว่าภาคบังคับ พื้นที่ถือครองเฉลี่ย 18.10 ไร่ต่อครัวเรือน และเป็นพื้นที่ที่อยู่ในเขตชลประทาน ร้อยละ 61.93 เป็นพื้นที่ที่อยู่นอกเขตชลประทาน ร้อยละ 38.07 การเป็นสมาชิกของกลุ่มหรือสถาบัน ครัวเรือนเกษตรกรร้อยละ 93.94 เป็นสมาชิกกลุ่ม ส่วนใหญ่เป็นสมาชิกกลุ่มเกษตรกร สมาชิกกองทุนหมู่บ้านและชุมชนเมือง สมาชิกกลุ่มสัจจะออมทรัพย์ สมาชิกกลุ่มชวานา และอื่นๆ (สมาชิกกลุ่มวิสาหกิจชุมชนเกี่ยวกับการเกษตร กลุ่มแม่บ้าน) ตามลำดับ

4.1.2 รายได้ - รายจ่ายเงินสดครัวเรือน

1) รายได้เงินสด

ครัวเรือนเกษตรกรที่มีพื้นที่อยู่ในโครงการฯ มีรายได้เงินสด รวมเฉลี่ยครัวเรือนละ 263,877.22 บาท ในจำนวนนี้เป็นรายได้เงินสดทางการเกษตร เฉลี่ยครัวเรือนละ 198,814.80 บาท โดยรายได้เงินสดทางการเกษตร ส่วนใหญ่เป็นรายได้จากการขายผลผลิตทางด้านพืช ซึ่งได้จากการขายปาล์ม น้ำมัน ยางพารา ส้มโอ ข้าวนาปี ข้าวนาปรัง ไร่นาสวนผสม มังคุด พืชผัก ไร่จาก มะพร้าวและลองกอง รวมแล้วมีมูลค่า 117,622.84 บาท ต่อครัวเรือน ด้านปศุสัตว์มีรายได้จากการขาย โคเนื้อ สุกร แพะ และไก่พื้นเมือง รวมมูลค่า 16,944.44 บาทต่อครัวเรือน ด้านประมงซึ่งส่วนใหญ่เป็นรายได้จากการขายผลผลิตปลาต่างๆ และกุ้ง รวมแล้วมีมูลค่า 32,861.05 บาทต่อครัวเรือน และรายได้อื่นทางการเกษตร ซึ่งมีมูลค่าประมาณ 31,386.46 บาทต่อครัวเรือนส่วนใหญ่เป็นรายได้จากคนในครัวเรือนรับจ้างทางการเกษตร และนำพาหนะไปรับจ้างขนส่งผลผลิต เป็นต้น

ส่วนรายได้เงินสดนอกการเกษตร เฉลี่ยครัวเรือนละ 65,062.42 บาท พบว่า ส่วนใหญ่เป็นรายได้จากการเงินเดือน คนในครัวเรือนรับจ้างนอกการเกษตร รายได้จากกำไรการค้าขาย การได้รับการช่วยเหลือ และลูกหลานส่งให้ เป็นต้น

2) รายจ่ายเงินสด

รายจ่ายเงินสดรวมของครัวเรือน เฉลี่ยครัวเรือนละ 174,697.67 บาท ในจำนวนนี้เป็นรายจ่ายเงินสดทางการเกษตร เฉลี่ยครัวเรือนละ 71,281.81 บาท ส่วนใหญ่เป็นรายจ่ายเพื่อการลงทุนในกิจกรรมการผลิตพืช เฉลี่ยครัวเรือนละ 42,567.72 บาท โดยเฉพาะอย่างยิ่งใช้จ่ายไปในเรื่องค่าปุ๋ย ค่าจ้างเก็บเกี่ยว ค่าพันธุ์พืช ค่าเตรียมแปลงปลูก ค่าน้ำมันเชื้อเพลิง และค่าสารเคมี รายจ่ายกิจกรรมด้านปศุสัตว์ เฉลี่ยครัวเรือนละ 4,211.57 บาท เป็นค่าใช้จ่ายในการซื้อพันธุ์สัตว์ อาหารสัตว์ ค่าวัสดุ รายจ่ายในกิจกรรมด้านประมง เฉลี่ยครัวเรือนละ 22,968.94 บาท เป็นค่าใช้จ่ายในการซื้อพันธุ์กุ้ง อาหาร ค่าวัสดุ และค่าจ้างลอกบ่อ และรายจ่ายอื่นทางการเกษตร เฉลี่ยครัวเรือนละ 1,533.59 บาท เป็นรายจ่ายในการซ่อมแซมเครื่องจักรและซื้อเครื่องจักรอุปกรณ์การเกษตร

ส่วนรายจ่ายเงินสดนอกการเกษตร เฉลี่ยครัวเรือนละ 103,415.86 บาท พบว่า องค์กรประกอบส่วนใหญ่เป็นค่าใช้จ่ายค่าเชื้อเพลิง/ไฟฟ้า ค่าซ่อมแซมบ้าน ค่าใช้จ่ายในการศึกษา ค่าบริจาค/ทำบุญประเพณี ค่าน้ำประปา

4.1.3 รายได้เงินสดสุทธิ

ครัวเรือนเกษตรกรในพื้นที่โครงการฯ มีรายได้เงินสดสุทธิทางการเกษตร เฉลี่ยครัวเรือนละ 127,532.99 บาท เมื่อรวมรายได้เงินสดนอกการเกษตรแล้ว ครัวเรือนเกษตรกรจะมีรายได้เงินสดสุทธิครัวเรือน เฉลี่ยครัวเรือนละ 55,663.41 บาท และมีเงินสดคงเหลือก่อนการชำระหนี้ หรือเงินออมเท่ากับ 89,179.55 บาท

4.1.4 ทรัพย์สิน หนี้สินของครัวเรือน และความสามารถในการชำระคืนหนี้สิน

ครัวเรือนเกษตรกรที่อยู่ในพื้นที่โครงการฯ พบว่า มีทรัพย์สิน คิดเป็นมูลค่าประมาณครัวเรือนละ 3,200,123.30 บาท ทรัพย์สินที่เกษตรกรครอบครองอยู่มีทั้งทรัพย์สินทางการเกษตร และทรัพย์สินนอกการเกษตร โดยทรัพย์สินที่มีมูลค่าค่อนข้างสูง คือ บ้าน/รั้ว/ที่อยู่อาศัย ที่ดินทางการเกษตร รถยนต์/รถบรรทุก

ครัวเรือนเกษตรกรในพื้นที่โครงการฯ มีหนี้สิน เฉลี่ยครัวเรือนละ 167,717.17 บาท หนี้สินส่วนใหญ่มาจากแหล่งเงินกู้จาก ธกส. รองลงมาเป็นการกู้เงินจากกองทุนหมู่บ้าน สหกรณ์การเกษตร กลุ่มออมทรัพย์ และอื่นๆ ได้แก่ ธนาคารพาณิชย์ โดยมีวัตถุประสงค์การกู้เพื่อใช้ประกอบกิจกรรมทางการเกษตร คิดเป็นร้อยละ 75.41 ความสามารถในการชำระคืนเงินที่กู้ยืม พบว่ามีความมั่นคงในทรัพย์สิน และมีความสามารถในการชำระเงินกู้ได้ทุกครัวเรือน เนื่องจากมูลค่าทรัพย์สินสุทธิยังคงเป็นค่าบวก และสัดส่วนสุทธิต่ำกว่า 1 คือสัดส่วนสุทธิอยู่ที่ 14.35

